



Preg barnehager

Sammen om å sette verdifulle spor

Årsplan 2024/25

Preg Røsdalen



BARNEHAGEÅRET 2024-2025

Preg barenhager Røsdalen Velkommen til oss!

Røsdalen 2, 1622 Gressvik

Telefon: 69 32 89 74

Mail: rodsdalen@pregbarnehager.no

ÅPNINGSTID
06:30-16:30



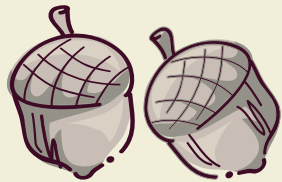
Vi i Preg Røsdalen ønsker alle nye og gamle barn og foreldre velkommen til et nytt barnehageår hos oss. Velkommen til en barnehage som ønsker å gjøre sitt ytterste for at hvert enkelt barn skal få en trygg og utviklende hverdag, velkommen til oss - akkurat som du er!

Vi er en friluftsbarnehage som ligger idyllisk til på Rød i Onsøy med skogen og alt det fine den har å by på som nærmeste nabo. Vi ønsker at barna skal få oppleve glede og mestring ved å ferdes i naturen og lære seg å sette pris på den. Naturen gir barna opplevelser fordi den inneholder både variasjon, sammenhenger, helhet og detaljer. Naturen kan gi barna noe å snakke om og dermed en rikere språkutvikling. Naturen lærer også barna om ansvar, og gir gode muligheter for undring, samtidig som den stimulerer til lek. Nærmiljøet og skogen er ulike arenaer hvor vi praktiserer friluftsliv i barnehagen.

Barnehagen har utarbeidet en matplan som sikrer et variert kosthold. Hos oss skal barna få smake på ulik mat og være med på å tilberede denne. Vi serverer frukt og grønnsaker til hvert måltid. Maten tilberedes ofte ute, enten på primus, bål eller i grillhytta. Barnehagen følger helsedirektoratets kostholdsråd, og vi har et ønske om å gi barna positive matopplevelser og matglede, full av variasjon.

Vi har som mål at Preg Røsdalen skal være et godt sted hvor hvert barn trives og utvikles som individ og som en del av en gruppe. Et sted der barna opplever glede og mestring i trygge omgivelser sammen med barn og voksne. Barnehagen har nulltoleranse for mobbing og annen krenkende adferd og har utarbeidet egen rutine for å ivareta barn og foreldre ved mobbing og andre krenkende handlinger, herunder barnehagens aktivitetsplikt § 41,42,43. Vi skal ha barnets beste for øye i alt vi gjør og skal arbeide målrettet for et trygt og godt psykososialt barnehagemiljø for alle. Barnehagen har utarbeidet en beredskapsplan for et trygt og godt psykososialt barnehagemiljø, denne kan du lese på barnehagens hjemmeside.

Kontaktinformasjon



Eikenøtta

404 37 554

Daglig leder

404 06 159



Nøtteliten

404 37 451

www.pregrodsdalen.barnehage.no

Presentasjon av Preg barnehager

Preg barnehager AS er en ideell barnehagekjede som drives på vegne av Norsk Luthersk Misjonssamband.
Barnehagene har ulik størrelse og er spredt rundt i store deler av Norge.

Preg barnehager AS er et ikke-kommersielt selskap. Eventuelle overskudd skal benyttes til å utbedre og styrke medlemsbarnehagene.
Lov om barnehager med forskrifter og Rammeplan for barnehagens innhold og oppgaver bestemmer innhold og rammer for barnehagene våre.
I samsvar med barnehagelovens § 1a andre ledd, blir barnehagene drevet med et kristent formål.

Vårt visjonsdokument og verdiplattform forteller hvordan det kristne formålet skal prege livet i barnehagene våre.

Preg barnehager sin visjon er:

«Sammen om å sette verdifulle spor»

Verdene våre er:

Nestekjærlighet

Likeverd

Mestring

Verdiene våre er laget med utgangspunkt i Visjonsdokumentet, som er et felles dokument for alle Preg barnehager.



Rammene for å drive barnehage

Grunnlagsdokumenter

Barnehagens formål og innhold er fastsatt gjennom Barnehageloven og Rammeplanen. Disse dokumentene er utgangspunkt for barnehagens daglige drift og årsplanen bygger på disse. Alle barnehager skal bygge på verdigrunnet som er fastsatt i barnehageloven og FNs konvensjon om barnets rettigheter.

Årsplanen inneholder en oversikt over hvordan våre barnehager skal jobbe det kommende året. Den er et arbeidsdokument for personalet, og skal vise hvordan vi arbeider med omsorg, lek, danning og læring. Årsplanen skal også tydeliggjøre progresjon og synliggjøre hvordan vi vurderer vårt pedagogiske arbeid. Temaene i periodene gjennom året jobbes ulikt med i barnehagene og i barnegruppene, avhengig av barnas alder og modning. Barna vil få nye utfordringer i de ulike periodene som vil gi utvikling av kunnskap og ferdigheter. Årsplanen danner også utgangspunkt for pedagogiske planer og evaluering av periodene.

Vurdering av det pedagogiske arbeid skjer blant annet gjennom bruk av evalueringer i personalgruppen, samtaler med barna, pedagogisk dokumentasjon, diskusjoner av praksis i ulike møter og evalueringer i Samarbeidsutvalget (SU).



Kvalitetsutvikling

Preg barnehager sine fokusområder

Preg barnehager AS har utviklet en handlingsplan for kompetanseutvikling, ledelse og organisering. Du kan lese mer om våre fokusområder på www.pregbarnehager.no

Kompetanseutvikling for Preg barnehager AS

I Preg barnehager har vi et stadig fokus på rekruttering av formålstjenlig kompetanse til våre barnehager. Et profesjonelt fagfellesskap og gode kompetansetiltak bidrar til bedre rekruttering av barnehagelærere, barne- og ungdomsarbeidere og andre fagfolk. For å rekruttere nye pedagoger og fagarbeidere til våre barnehager, ønsker vi å samarbeide med utdanningsinstitusjonene, ved å ta imot lærlinger fra videregående skoler og studenter til praksis fra høyskolene. Daglige ledere og øvrige ansatte i barnehagene oppfordres til å oppdatere og videreutvikle sin kompetanse – både individuelt og kollektivt. Statlig tilskudd gjennom kompetanseordninger og tiltak, er et bidrag for å støtte opp om vårt ansvar som barnehageeiere.

Medarbeidere som får nye utfordringer, som har dyktige og engasjerte kollegaer og som får utviklet seg faglig, blir gjerne værende i sine stillinger over år. Dette styrker kvaliteten i Preg barnehager.

Barnehagen som en lærende organisasjon

Barnehagen skal være oppdatert og utviklingsorientert i tråd med forskning og kunnskap om barn, barndom, lek, læring og samfunn. Barnehagen er og skal være i endring og utvikling. Det krever stadig ny kunnskap og kompetanse for å møte nye krav. For at barnehagen skal lykkes i å være en lærende organisasjon, må barnehagens ledelse være kunnskapsorientert og sikre at alle medarbeidere føler eierskap til det pedagogiske utviklingsarbeidet.



System for samspillskvalitet – Emosjonell støtte

I barnehagen skal alle barna oppleve å bli sett, forstått, respektert og få den hjelp og støtte de har behov for. Barnehagen skal aktivt legge til rette for omsorgsfulle relasjoner mellom barna og personalet og mellom barna, som grunnlag for trivsel, glede og mestring. Personalet skal arbeide for et miljø som ikke bare gjør barna til mottakere av omsorg, men som også verdsetter barnas egne omsorgshandlinger. Rammeplanen kap. 3

I Preg konsernet har vi valgt å jobbe med noen felles områder for alle barnehager. Vi ønsker å støtte oss til Pianta og Hamre og tankene med at barns utvikling og læring skjer i relasjon med andre barn og gode trygge voksne. De har laget et rammeverk for interaksjon (TTI rammeverket) som systematisk ser på hvordan man kan jobbe godt med relasjoner for å fremme utvikling og læring. (Class)

Class er en forkortelse for Classroom Assessment Scoring System (CLASS; La Paro, K., Hamre, B.K., & Pianta R.C., 2012). Dette er et observasjon- og refleksjonsverktøy som er utviklet for å måle samspillskvaliteten mellom ansatte og barn i barnehagen. Hovedfokuset er på voksenrollen og på den voksnes ansvar for å legge til rette for og støtte alle barns utvikling av trygghet, læring og trivsel.

CLASS systematiserer samspillskvaliteten over ti indikatorer, fordelt på tre domener. Domenene er Emosjonell støtte, Organisering og ledelse og Læringsstøtte. I Preg barnehager innfører vi dette til refleksjon og systemet for kompetanseheving trinnvis, i løpet av en treårs periode.

Fokuset for barnehageåret 2024/2025

vil være domenet Emosjonell støtte

som har fire indikatorer:

Positivt klima

Barn og voksne viser respekt overfor hverandre, et miljø som preges av entusiasme og glede, smil og latter.

Negativt klima

Negative følelser mellom voksen og barn, eller barna imellom. Unngår straff, sinne, trusler og ydmykelser.

Ansattes sensitivitet

Oppmerksomme voksne som legge merke til og møte barnas behov, følelser og uttrykk med gode reaksjoner.

Barns perspektiv og medvirkning

Hensyn til barnas interesser, motivasjon og synspunkter. Oppmuntre til at barna tar ansvar og støtte selvstendighet.

Satsningsområde

For de ansatte i Preg Rødsdalen betyr det:

- Voksne er interessert og nysgjerrige på barnas opplevelsesverden og deler felles fokus
- Voksne viser entusiasme og glede over hva barna formidler
- Trygge voksne som lytter ut og setter ord på barnas språk og som er engasjerte og interesserte i dialogen.
- Voksne som støtter barna til problemløsning og som aksepterer barnas følelser



For barnegruppa

Vennskap, friluftsliv, livsmestring og helse og sosial kompetanse.

I Preg Rødsdalen betyr det at:

- Alle skal ha en venn
- Hvert barn skal få oppleve at deres stemme blir ilagt vekt i fellesskapet.
- Personalet skal fremme barns fysiske og psykiske helse gjennom veiledning og støtte
- Vi bruker naturen aktivt som læringsarena
- Vi legger til rette for lek og aktivitet med fokus på barns mestring
- Vi ser barnas ønsker og behov
- Vi observerer og veileder i barnas lek med fokus på inkludering
- Vi har samlinger om vennskap og hva det vil si å være en venn
- Vi gir ros, støtte og oppmuntring til at barnet skal klare selv
- Vi anerkjenner barnas følelser og opplevelse
- Vi ønsker å gi barna et sett av verktøy som styrker den sosiale kompetansen

Vi vil bruke vår kompetanse om emosjonell støtte og personalets satsningsområde er grunnlaget i denne pedagogiske praksisen.



Barnehagens pedagogiske plattform

Målene i visjonsdokumentet

«Sammen om å sette verdifulle spor» er vår visjon. I visjonsdokumentet er disse målene felles for alle:

- I våre barnehager skal alle få oppleve ubetinget kjærlighet
- I våre barnehager skal alle vite at de er skapt av Gud og kjenne at de er unike og verdifulle
- Med Jesus som forbilde skal vi møte alle med respekt og toleranse

Disse målene skal vi alltid ha for øye i alt arbeid vi gjør i barnehagen.

Hvordan ser dette ut i barnehagens praksis?

Vi bygger vår verdiformidling på Kristen tro og tradisjon.

I vår barnehage får barna vite opphavet og hvorfor vi markerer ulike kristne høytider.

Verdiformidlingen skjer i både formelle og uformelle situasjoner.

Vi skal:

- Lytte til det barna har på hjertet
- La barna erfare at de er verdifulle i kraft av å være akkurat som de er, og ikke i kraft av hva de gjør
- Se hver enkelt og la de få oppleve å bli hørt og tatt på alvor
- Formidle nestekjærlighet, tilgivelse og respekt for ulikheter



Vårt syn på barn

I vår verdiplattform beskriver vi hvilke relasjoner til barn som vi ønsker å strekke oss etter. Det enkelte barn er et unikt, fullverdig menneske som skal møtes med respekt, omsorg og kjærlighet. De skal få hjelp til å utvikle et sunt selvbilde, oppleve trygghet og glede. De ansatte skal lete etter de positive mulighetene i det enkelte barn og fremelske disse. Vi vil være voksne som alltid har barnets beste for øye. Dette skal ligge til grunn for alle handlinger og avgjørelser som berører barnet.

Hvordan ser dette ut i barnehagens praksis?

Vi ser på barn som subjekt, det vil si barn som kompetente individer som er ekspert på egen opplevelsesverden

- Hvert barn er unike fullverdige medmennesker
- Vi vil at hvert barn skal få utvikle seg ut ifra egne forutsetninger
- Barna skal få kjenne på opplevelsen av å bli lyttet til og tatt på alvor
- Barna skal få si sin mening og være med å påvirke fellesskapet



Voksenrollen

Vi skal være voksne som bygger en positiv relasjon med barna og mestrer balansen mellom å være varm og tydelig. Vi skal se barnets perspektiv og ha medvirkning i fokus. Den voksne utøver positiv grensesetting ut ifra barnets forutsetninger. Dette skal være preget av varme og respekt for barnet. Det er den voksne som har ansvaret for relasjonen med barnet, og som alltid skal være bevisst de verdifulle spor den setter.

Hvordan ser dette ut i barnehagens praksis?

Vi er nære og oppmerksomme voksne som støtter og veileder barna til mestring og selvstendighet. Barna skal oppleve et miljø preget av glede, entusiasme og varme voksne

Vi skal:

- Være engasjerte voksne som er oppmerksomme og til stede i lek og undring sammen med barna
- Være gode rollemodeller for hverandre og barna
- Være lydhøre og sensitive voksne som utfordrer, legger til rette, motiverer og er med i barnas lek
- Barna blir møtt av autoritative voksne, det vil si kombinasjonen av innlevelse fra varme voksne med tydelige grenser og forventninger som barna mestrer

Hvordan arbeide med omsorg, lek, danning og læring

Barn skal trives og ha det godt i barnehagen. I Preg barnehager sørger vi for at alle barn blir sett og inkludert slik at de lærer og utvikler seg ut fra egne forutsetninger.

«Barnehagens innhold skal være allsidig, variert og tilpasset enkeltbarnet og barnegruppen. I barnehagen skal barna få leke og utfolde skaperglede, undring og utforskertrang. Arbeidet med omsorg, danning, lek, læring, sosial kompetanse og kommunikasjon og språk skal ses i sammenheng og samlet bidra til barns allsidige utvikling.» (Rammeplanen)

Omsorg

Trygghet er utgangspunktet for barns trivsel og læring. Derfor kommer omsorg alltid i første rekke. For å få trygge barn, er vi avhengig av at kompetente og sensitive voksne gir barna den omsorgen de har behov for.

Personalet i våre barnehager skal ha fokus på hvordan det enkelte barn har det og legge til rette for aktiviteter som inkluderer alle barn, der alle barn blir sett og hørt. På en slik måte setter vi verdifulle spor.



Lek

Lek er den viktigste aktiviteten for barns utvikling og læring, samtidig som den er et mål i seg selv. Gjennom leken utvikler og videreutvikler barn sosiale, språklige og kroppslige ferdigheter. Ved å inngå i et lekefelleskap drar barna nytte av hverandres styrker og kunnskaper. I samspill med hverandre og med de voksne skapes et godt miljø for glede, læring og utvikling.

Lekemiljøene i våre barnehager skal være inkluderende, allsidige og stimulerende. De voksne skal være deltakende og støttende i barnas lek.

Hvordan ser dette ut i barnehagens praksis?

Voksne skal skape gode relasjoner til hvert enkelt barn. Alt vi gjør er til barns beste. Barna møter nærværende voksne som er interessert i hvert enkelt barns interesser, trivsel og utvikling

Barnehagen jobber målrettet med trygghet og tilhørighet i oppstartsperioden

- Vi viser glede når barna kommer i barnehagen
- Vi lærer barna omsorg for hverandre og hjelper hverandre
- Vi er sensitive voksne som ser hva barna trenger av trøst eller utfordringer
- Vi gir barna tid og rom for nærhet

Hvordan ser dette ut i barnehagens praksis?

- Vi har kunnskap om og forståelse for barns lek
- Vi gir barna tid, mulighet og rom for lek
- Vi gir leken næring i form av lekemateriell og deltagelse
- Vi bruker naturen som lekearena
- Voksne er nærværende i barns lek og undring



Danning

I fellesskap med andre utvikler barn sin identitet og sin selvstendighet. Barn samler erfaringer gjennom hva de gjør, hvilke tilbakemeldinger de får av andre og hva de opplever. De ansatte skal anerkjenne barna som individer med tanker, følelser og intensjoner, og støtte barnas forsøk på å skape mening i den verden de er en del av.

I våre barnehager skal barna få kunnskap som er med på å utruste dem til å ta gode valg i livet. Dette er en del av en livslang læring og en prosess som handler om hvem man er og hvordan man er i møte med andre mennesker. Vi ønsker å sette verdifulle spor i barna på en slik måte, at de selv føler seg verdifulle og at de er gode nok som de er. På den måten kan de ta med seg sine erfaringer som et grunnlag å bygge videre på i livet.

Læring

Barnehagen skal gi barn grunnleggende kunnskap på sentrale og aktuelle områder. Personalet skal støtte barns nysgjerrighet, kreativitet og vitebegjær og gi utfordringer med utgangspunkt i barnets interesser, kunnskaper og ferdigheter. (Barnehageloven § 2)

Hverdagene i våre barnehager skal være preget av utforskning og lek, der barna tilegner seg ny kunnskap og nye ferdigheter. Barnehagen skal legge til rette for at barna får gode mestringsopplevelser innenfor trygge rammer. Vi ønsker å sette verdifulle spor med ansatte som har god relasjonskompetanse og tid for læring.

Hvordan ser dette ut i barnehagens praksis?

- Personalet legger til rette for gode opplevelser i samspill med andre
- Personalet veileder og støtter gjennom samtale og forklaring
- Personalet styrker barna til å utvikle en prøvende holdning til omverden
- Personalet støtter og anerkjenner barnas behov, meninger og deltagelse i fellesskapet
- Personalet er rollemodeller for hverandre og barna



Hvordan ser dette ut i barnehagens praksis?

- Vi undrer oss og reflekterer sammen
- Vi legger til rette for ulike læringsmiljøer med ulike materialer som støtter opp om barnas lyst til å leke, utforske, mestre og lære
- Vi bruker naturen som læringsarena
- Vi utforsker og oppdager sammen, i større og mindre grupper
- Vi gir barna muligheter og støtter de i å sette grenser, løse konflikter og være i samspill med andre i trygge omgivelser



Barns medvirkning

I Preg barnehager skal barna få mulighet til aktiv deltagelse i planlegging og vurdering. Barn skal gis tid og rom til innspill som bidrar til at de opplever å påvirke sin egen hverdag. I våre barnehager skal barna kjenne at de har en verdifull og viktig stemme inn i et fellesskap som er trygt og inkluderende for alle. Personalets syn på barnet og sin egen rolle som voksen vil ha betydning for hvordan barn opplever medvirkning i hverdagen.

Barnehagen skal vise hvordan alle kan lære av hverandre og fremme barnas nysgjerrighet og undring over likheter og forskjeller. Barnehagen skal bidra til at alle barn føler seg sett og anerkjent for den de er, og synliggjøre den enkeltes plass og verdi i fellesskapet. (Rammepланen)

Hvordan ser dette ut i barnehagens praksis?

- Alle skal få være med på å påvirke sin egen hverdag, og erfare å få innflytelse for sine tanker og innspill
- Barna blir tatt med i planlegging og vurdering
- Barna møter voksne som er åpne for deres innspill og forslag
- Barna har rett til å utfolde seg selv, samtidig som de får ta del i fellesskapet
- De voksne er lydhøre og observante på barns ulike uttrykk og behov



Plan for det kristne innholdet

Preg barnehager har et kristent livssynsgrunnlag, som utdypes i vår verdiplattform. Det betyr at barna i våre barnehager får en barnehagehverdag basert på kristne og humanistiske verdier. Vårt formål, vår visjon og våre verdier er felles for alle våre barnehager. Dette skal være grunnlaget for de valg vi gjør, både i hverdagsaktiviteter og i andre planlagte aktiviteter.

Hvordan ser dette ut i barnehagens praksis?

Vi står friere til å formidle hva kristen tro innebærer, og gjør oss også forpliktet til det. Selv om ansatte i barnehagen har ulik bakgrunn og livssyn, skal alle ha respekt for den kristne tro, og kunne formidle kunnskap om den til barna. Barna får høre historier fra Bibelen og lære sanger om Gud og Jesus. Hvis du og din familie har et annet livssyn enn kristen tro, vil vi møte dere med forståelse og respekt. Vi ønsker å ha en åpen dialog slik at barnet ikke opplever å komme i konflikt mellom barnehage og hjemmet. Hos oss er det rom for ulik tros og livssyn, og alle skal oppleve å bli ivaretatt.

Hos oss skjer den kristne verdiformidlingen gjennom:

- Temaer som blir tatt opp i samlingsstund
- Sanger, bøker og bordvers
- Deltagelse i barnas misjonsprosjekt
- Høytidene
- Personalets adferd



Tilknytning og relasjonsbygging

Plan for oppstart i barnehagen

Oppstarten i barnehagen handler om å skape et trygt miljø for barnet og foreldrene. Barnet forlater en vant hjemmetilværelse og trenger trygge rammer for å starte et nytt og spennende liv i barnehagen.

I Preg Rødsdalen betyr det at:

- Vi har tre besøksdager før oppstart slik at vi har hilst og blitt litt kjent
- Vi setter barnets behov først
- Alle barn får hver sin primærkontakt som følger dem tett opp i starten
- Vi bruker god tid til å bli kjent og planlegger overgangen ut fra hvert enkelt barns behov i dialog med foreldrene
- Vi setter av god tid til «bli kjent samtale»

Plan for overgang fra liten til stor avdeling

Barna er kjent med alle voksne i barnehagen siden vi er sammen på morgenen og på ettermiddagen, samt i utetiden. Overgangen fra liten til stor avdeling starter tidlig på året med tilvenning til nytt miljø. For å sikre en trygg og god overgang fra liten til stor avdeling, legger vi til rette for besøk der de små kan bli kjent og fortrolig med sin kommende hverdag på ny avdeling.

I Preg Rødsdalen betyr det at:

- Vi tilpasser overgangen etter barnas behov
- De minste kommer på besøk til stor avdeling, gruppevis eller alene
- De minste er med på lunsj og samlinger i en periode før overgangen
- Plan for overgang fra barnehage til skole

Plan for overgang fra barnehage til skole

Det skal legges til rette for at barn kan ta avskjed med barnehagen på en god måte og glede seg til å begynne på skolen. Barnehagen skal, i samarbeid med skolen, legge til rette for at det blir en god sammenheng for barnet. Dersom det er behov for spesiell tilrettelegging for enkeltbarn, skjer dette i nært samarbeid med barnets hjem. I Fredrikstad kommune er det lagt opp til rutiner for overgangen mellom barnehage og skole og et overføringsskjema for hvert barn skal utarbeides sammen med foreldrene.

I Preg Rødsdalen betyr det at:

- Vi har sommeravslutning med fokus på skolebarna og deres tid i barnehagen
- Vi organiserer kveldsbesøk for skoleklubben før sommerferien
- Vi går på turer til skolen og blir kjent med skolens utemiljø i tiden før skolestart
- Vi deltar på besøksdager til SFO
- Vi deltar på overgangsmøter med skolen



Et trygt og godt psykososialt barnehagemiljø

Et godt psykososialt miljø i barnehagen er viktig i det helsefremmende og forebyggende arbeidet for barn. Barnehagen skal møte barna med tillit og respekt, og bidra til trivsel og glede i lek og læring. Den skal være et utfordrende og trygt sted for fellesskap og vennskap. Barnehagen skal fremme demokrati og likestilling, og motarbeide alle former for diskriminering. Personalet skal være oppmerksomme på egne holdninger og atferd, både i forhold til oppførsel som kan virke krenkende og ved bruk av makt og tvang.

Personalet skal håndtere og følge opp uønskede situasjoner, jfr Barnehageloven kap. 8, § 42. Det skal utarbeides en skriftlig plan i henhold til aktivitetsplikten.

Barnehagens plan for et trygt og godt psykososialt barnehagemiljø

- Barna skal få en god barnehagehverdag der de opplever glede og mestring i trygge omgivelser sammen med barn og voksne.
- Barna skal oppleve tilhørighet og kjenne at deres stemme blir ilagt vekt i fellesskapet.
- Personalet skal fremme og støtte barnas fysiske og psykiske helse gjennom veiledning og støtte.
- Vi har nulltoleranse for mobbing eller annen krenkende adferd.
- Vi har egen rutine for å ivareta barn og foreldre ved mobbing og andre krenkende handlinger, herunder barnehagens aktivitetsplikt.

Barnehagen har utarbeidet en handlingsplan for et trygt og godt psykososialt barnehagemiljø.

Denne kan dere lese mere om på barnehagens hjemmeside.



Inkludering

I Preg barnehager skal alle barn kjenne seg elsket og verdsatt som viktige deltakere i fellesskapet. Vi arbeider med mangfold og inkludering som en helhetlig del av hverdagen, og vårt mål er at alle barn skal oppleve trygghet og ivaretagelse. Vi arbeider daglig for å gi opplevelser som setter verdifulle spor.

Barnehagen skal fremme likeverd og likestilling uavhengig av kjønn, funksjonsevne, seksuell orientering, kjønnsidentitet og kjønnsuttrykk, etnisitet, kultur, sosial status, språk, religion og livssyn. Barnehagen skal motvirke alle former for diskriminering og fremme nestekjærlighet. (Rammeplan)

Barnehagen skal være en inkluderende arena der barn kan knytte vennskap, trives, utvikle seg og lære. Alle barn skal få delta ut fra sine forutsetninger. Vi skal bidra til å styrke barns identitet, og skape fellesskap der det er rom for alle.

Hvordan ser dette ut i barnehagens praksis?

- Voksne er gode rollemodeller
- Voksne er med i leken og veileder barn inn i lek
- Vi verdsetter de små møtene og samtalene og tar oss god tid til å høre og se hvert enkelt barn
- Vi er oppmerksomme og fanger opp de som faller utenfor i lek og veileder dem inn i lek
- Vi har samlinger om vennskap hvor vi snakker om at vi er forskjellige og det er greit
- Vi har barnesamtaler hvor vi hører om alle har en venn og om dem har de bra i barnehagen
- Vi inkluderer og legger til rette for alle uansett hvem du er eller hvor du kommer fra
- Vi er opptatt av å utjevne sosiale forskjeller, hos oss er det ingen «kjøpepress» og vi legger til rette for at barnet ditt får feire bursdager og andre merkedager som karneval, nissefest, 17. mai o.l i regi av barnehagen.
- Vi ønsker å skape fellesskap gjennom aktiviteter vi gjør sammen, du, jeg og vi utgjør fellesskapet
- Vi heier på hvert enkelt barn og møter de ut fra deres premisser og forutsetninger



Progresjon

Progresjon er en prosess som ifølge rammeplanen skal rette seg mot barnas opplevelser, lek og læring. Det er derfor de ansattes rolle å finne barnets utgangspunkt, og bygge videre på dette slik at hvert barn får akkurat passe utfordringer, og en god progresjon. De voksne i våre barnehager skal sikre progresjon ved å være til stede og se barna i mestringsøyeblikk, dokumentere og hjelpe dem til videre utvikling.

Tilrettelegging i planleggingsfasen er viktig med tanke på gruppeinndeling etter interesse, kunnskaper, ferdigheter og selvsagt barnets egne ønsker. Barna i våre barnehager må få ulike utfordringer og de skal oppleve at de stadig lærer mer, og vi må finne en balanse mellom det å oppleve mestring og å kunne strekke seg etter nye mål. Progresjon skal følge barnets utvikling og ikke en bestemt aldersgruppe.

Barnehagens progresjonsplan

Barns utvikling er individuelt, og det finnes ingen fasit som gjelder for alle barn.

Vi er derfor opptatt av at alle barn skal få utvikle seg, lære, oppleve mestring i forhold til eget ståsted.

Personalet skal veilede og bygge videre på barnas interesser og gi de varierte opplevelser og erfaringer





Progresjonsplan

TRINN 1

MÅL

Natur, miljø og teknologi

Barna er ute i all slags vær og alle årstider · buke nærområdet · synge sanger som handler om årstidene og skaperverket · undre oss og eksperimentere sammen med barna · lære å ta vare på guds skaperverk · bli miljøbevisste i forhold til søppel · bruke kalender for å følge med på vær og årstids teknologi

Etikk religion og filosofi

Lære seg å forholde seg til andre barn og voksne · være en god venn og vise empati · bli introdusert for barn i andre land gjennom Barnas misjonsprosjekt · få kjennskap til høytider slik Bibelen formidler det · synge og takke for maten · bli kjent med sentrale bibelhistorier

Kunst, kultur og kreativitet

Barna får utforske ulike former og formingsmateriale (både to- og tredimensjonale), og utvikler kreativ tenkning, fantasi og skaperglede · bli kjent med uttrykksformer, gjennom sang, musikk og drama · få opplevelser som er knyttet til tradisjoner som jul, påske, 17. mai og karneval

Nærmiljø og samfunn

Barna velger tursted og aktiviteter ved å se på bilder av plasser vi går til · barna utvikler trygghet i skogen og i nærmeste område rundt barnehagen · barna synger sanger om land og naturen

Kropp, bevegelse og helse

Vi har korte/lange turer i ulikt terreng · barna leker og er i aktivitet i små og større grupper · lære og kjenne på sine egne behov i forhold til aktivitet og hvile · øve på å drikke av kopp · smøre egen mat og spise selv · vvaske hendene selv · tilegne seg gode matvaner

Antall, rom og form

Barna får utforske ulike former og formingsmateriale (både to- og tredimensjonale), og utvikler kreativ tenkning, fantasi og skaperglede · bli kjent med uttrykksformer, gjennom sang, musikk og drama · få opplevelser som er knyttet til tradisjoner som jul, påske, 17. mai og karneval

Kommunikasjon, språk og tekst

Vi synger · barna har tilgang til ulike bøker og opplever glede ved høytlesning · blir kjent med rim og regler · barna bruker språk nonverbalt/kroppsspråk og ved «babling» og enkle setninger

TRINN 2

MÅL

Lære om naturens forandring med årstidene · lære oss å ta vare på naturen · øve på evnen til å tenke miljøbevisst · kunne navn på frukt og grønnsaker · øve på spikking og snekring · bruke naturmaterialer til utforskning og eksperimentering · få erfaring med å være ute i allslags vær og til alle årstider

Være en god venn og vise empati · lære seg å sette pris på maten ved å synge og takke for maten · vi lærer om bønn · kirkebesøk til jul · bli kjent med de sentrale bibelhistoriene · bli introdusert for barn i andre land gjennom Barnas misjonsprosjekt

Vi maler, bruker ulike redskaper og teknikker ved formingsaktiviteter · dramatisering av enkle eventyr · lage ting av naturmateriale/ gjenbruksmaterieill · øve på å klippe og holde blyanten riktig · synge tradisjonelle og nyere sanger for barn · lære seg om andre kulturer gjennom Barnas misjonsprosjekt

Vi tar med barna på ulike turer rundt i vårt nærmiljø · besøke kirken · bli kjent med andre kulturer gjennom Barnas misjonsprosjekt · bli kjent med de nasjonale høytidsdagene · bli kjent med ulike familieformer og leveste

Vi går korte og lengre turer. Her får barna øvd seg på grovmotorikk, koordinasjon, kondisjon og utholdenhet · vi har fokus på godt kosthold · øve på selvstendighet ved dobesøk · øve på av- og påklledning · øve på å smøre maten sin selv · øve på selvstendighet ved håndvask/ ansiktsvask · bli kjent med kroppen sin og kroppsdeler

Barna lærer parkobling når vi dekker på bordet, og når vi teller · barna får kjennskap til former, mønster og tall i ulike temaer som tas opp i samlinger · barna skal få kjennskap til telleremsen 1-10 · høre eventyr som omhandler tall, størrelser og former · barna skal få kjennskap til mengdeforståelse og andre matematiske begreper

Vi bruker sanger, rim og regler i samlinger · vi leser for barna · få kjennskap til preposisjoner, begreper, dramatisering av historier · vi oppmuntrer barna til å bruke ordene sine i samhandling med andre

TRINN 3

MÅL

Barna lærer om miljø og bærekraftig utvikling · få kunnskap om dyr og planter · utforske digitale verktøy som kamera, Ipad, pc, - og bruke disse som oppslagsverk · utforske eksperimenter

Utvikle toleranse og forståelse for ulike kulturer og måter å leve på · kunne prøve å ordne opp i konflikter selv verbalt · lære om å vise empati, omsorg og respekt · samtaler rundt vennskap og relasjonsbygging

Ulike formingsaktiviteter og tegneoppgaver · rollelek og utledning · dramatisering av eventyr, fortellinger og sanger · lære sang, rim og regler

Få kjennskap til trafikreglene · dra på sykkeltur · lære om nærmiljøet · besøke skolen og SFO · besøke svømmehallen

Barna øver på å kle på seg selv og holde orden på egne klær · forståelse for riktig beklledning ved hver årstid · ordne seg selv på toalettet · bordskikk · øve på å smøre sin egen mat · få kunnskap om veien fra mat til måltid · øve på blyantgrep · gå lengre turer · sette grenser for egen kropp og respektere

Lære om tidsbegreper · bli introdusert for ulike måleenheter · få kjennskap til ulike former · spille spill

Øve på å lage egne fortellinger · fortelle vitser og gåter · barna øver på å skrive navnet sitt · kunne formidle egne meninger og lytte til andre · bruke verbalt språk i konfliktløsning

Planlegging, dokumentasjon og vurdering

Felles overordnet grunnlag

Årsplanen skal gi informasjon om hvordan barnehagelovens bestemmelser om innhold skal følges opp, dokumenteres og vurderes. Det skal legges til rette for at barn, foreldre, barnehagens personale og eiere kan delta i planlegging, dokumentasjon og i vurdering av barnehagens pedagogiske virksomhet. Barnegruppens og enkeltbarnets behov skal observeres og vurderes fortløpende.

Hvordan ser dette ut i barnehagens praksis?

PLANLEGGING

Planlegging gir personalet grunnlag for å tenke og handle langsiktig og systematisk i det pedagogiske arbeidet. Planleggingen skal bidra til kontinuitet og progresjon for enkeltbarn og barnegruppen. Rammeplanen, kap.7

Vi planlegger blant annet ut ifra mål, rammeplan, fagområdene, vurderinger/tilbakemeldinger, barns og foreldres medbestemmelse og refleksjonsgrupper i barnehagen. Her drøfter vi ulike områder og tema ved driften. Vi bruker både ledermøter, avdelingsmøter og personalmøter til å planlegge.

DOKUMENTASJON

Vi jobber systematisk med dokumentasjon for å reflektere over praksis

Dokumentasjon av personalets arbeid synliggjør hvordan personalet arbeider for å oppfylle kravene i barnehageloven og rammeplanen.

Dokumentasjon av det pedagogiske arbeidet inngår i refleksjoner og evalueringer på personalmøter.

Vår dokumentasjon kan gi oss informasjon om hva barnet opplever, lærer og gjør i barnehagen.

VURDERING

Barnehagen skal jevnlig vurdere det pedagogiske arbeidet.

Hovedformålet med vurderingsarbeidet er å sikre at alle barn får et tilbud i tråd med barnehageloven og rammeplanen. Rammeplanen, kap.7

Vi anser at vurdering er nødvendig for å knytte det utførte arbeidet opp mot våre mål.

På denne måten kan en se resultat av virksomheten, og en tar med gode erfaringer til videre arbeid.

Særlig viktig er vurdering av egen praksis.

PRAKSISFORTELLINGER

Vi tar med oss tilbakemeldinger/evalueringer fra foreldre fra SU møter og foreldreundersøkelser



Samarbeid

Eier Preg barnehager AS

Barnehageeier har det overordnede ansvaret for at barnehagen drives i samsvar med gjeldende lover og regelverk, jf. barnehageloven § 7 første ledd.

Preg barnehager og den enkelte barnehage samarbeider systematisk om å gi barna et barnehagetilbud av god kvalitet. Dette er nedfelt i Preg barnehagers Fokusområder.

Foreldresamarbeid

Personalet i barnehagen har ansvar for å skape åpenhet, tillit og trygghet til foreldrene. Foreldrene i våre barnehager skal oppleve at de blir sett og at de blir tatt på alvor. Gode relasjoner til foreldrene, med kommunikasjon som er preget av respekt og varme, er av avgjørende betydning for et godt foreldresamarbeid.

Både foreldrene og personalet må forholde seg til at barnehagen har et samfunnsmandat og verdigrunnlag som det er barnehagens ansvar å forvalte. (Rammeplanen)

Hvordan ser dette ut i barnehagens praksis?

- Vi tar kontakt ved ankomst og henting
- Vi er lydhøre overfor foreldres innspill og tilbakemeldinger
- Vi gjennomfører oppstarts samtaler med alle nye foreldre
- Vi gjennomfører foreldresamtaler 2 ganger i året
- Vi henviser til Kidplan hvor vi legger ut bilder og informasjon
- Samarbeidsutvalget (SU) har en sentral rolle som bindeledd mellom foreldre og barnehagen
SU består av valgte representanter, fra foreldrene og de ansatte samt styrer og en representant fra eier. Samarbeidsutvalget skal være et rådgivende, kontaktskapende og samordnende organ.
- Barnehagens foreldreråd består av alle foreldre og kan innkalles dersom det er behov

Barnehagens samarbeider med:

- Fredrikstad kommune Barnehageetaten
- PPT
- Helsestasjonene
- Barnevernet
- Skoler og andre barnehager i vårt nærrområde
- Andre PREG-barnehager
- Lokalsamfunnet

August 2024



Velkommen til et nytt barnehageår!

Barnehagen skal i samarbeid med foreldrene legge til rette for at barnet kan få en trygg og god start i barnehagen.

Barnehagen skal tilpasse rutiner og organisere tid og rom slik at barnet får tid til å bli kjent, etablere relasjoner og knytte seg til personalet og andre barn.

Rammeplan for barnehagen 2017:33



Tema

Trygghet og tilknytning

15. og 16. august

planleggingsdager

- barnehagen er stengt



21. august

Dugnad

kl. 17.00-19.00



September 2024



13. september
svarfrist for høstferien

24. september
Foreldremøte
kl. 18.00

Tema på foreldremøte er
foreldrekompasset.

Foreldrekompasset er et program i regi av Fredrikstad kommune hvor foreldrene får en kort presentasjon på et aktuelt tema etterfulgt av samtale og refleksjon foreldre imellom.



9. september

Ung Global- barnas misjonsprosjekt

Hvert år samler Preg Barnehagene inn penger til et misjonsprosjekt som er spesielt rettet mot arbeid blant barn. I barnehagen lærer barna om landet vi samler inn penger til gjennom ulike aktiviteter og samlinger. Med dette arbeidet utvikler man respekt for menneskeverdet, nestekjærlighet, likeverd og solidaritet. Barnas misjonsprosjekt skaper nysgjerrighet og forståelse for hverandres bakgrunn. Barna lærer å dele med andre og får et innblikk i at det finnes mange ulike måter å leve på i verden. I år skal vi lære mere om Sentral Asia og bli kjent med førskolesentrene som Misjonssambandet driver der.





Uke 38

Brannvernuke

Bibelhistorie
Misjonsbefalingen

Uke 38-39
Foreldresamtaler

| | Mandag | Tirsdag | Onsdag | Torsdag | Fredag | Lørdag | Søndag |
|----|--|---|--------|---------|---|--------|--------|
| 35 | | | | | | | 1 |
| 36 | 2 | 3 | 4 | 5 | 6 | 7 | 8 |
| 37 |  9 BARNAS MISJONSPROSJEKT | 10 | 11 | 12 |  13 HUSK! Siste frist for å gi beskjed om høstferien | 14 | 15 |
| 38 |  16 BRANNVERNUKE & FORELDRESAMTALER → | 17 | 18 | 19 | 20 | 21 | 22 |
| 39 |  23 FORELDRESAMTALER → |  24 FORELDREMØTE | 25 | 26 | 27 | 28 | 29 |
| 40 | 30 | | | | | | |

Oktober 2024



Bibelhistorie
Misjonsbefalingen

Uke 40
høstferie
i skolen



17. oktober
Refleksdagen



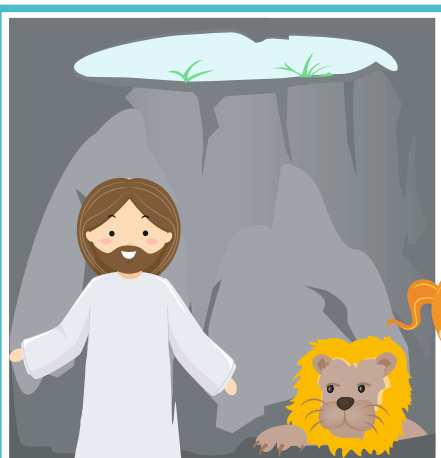
24. oktober avslutning

Barnas Misjonsprosjekt

fra klokken 15.00.

Ta en titt på hva barna har laget
og få en smak av sentral Asia.

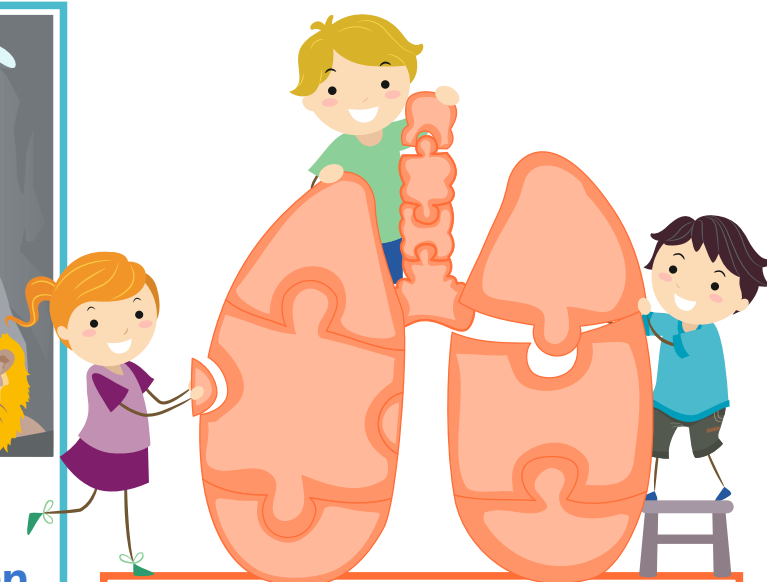
November 2024



Bibelhistorie

Daniel i løvehulen

Daniel holdt fast på
det han trodde på



TEMA

Kroppen min

- Jeg bestemmer over min kropp.
Vi er alle forskjellig og det gjør meg unik.
- Vi benevner kroppsdeler og blir kjent med
egen kropp og sansene våre og får erfare
hva den kan.



15. november

planleggingsdag

barnehagen stengt

22. november

svarfrist

juleferie

uke 47 og 48

foreldresamtaler

Desember 2024



TEMA

Jul og juleforberedelser

Vi fomidler Jesu fødsel gjennom juleevangeliet og julekrybbe



Bibelhistorie

Julebudskapet og Jesu fødsel



5. desember

Nissefest



13. desember

Luciafeiring

kl. 08:00

Velsignet julehøytid til små og store!

| | Mandag | Tirsdag | Onsdag | Torsdag | Fredag | Lørdag | Søndag | |
|----|---|---|------------|---|---|--------|---|--|
| 48 | | | | | | |  1  1. søndag i advent RØYKVARSLERENS DAG | |
| 49 | 2 | 3 | 4 | 5 NISSEFEST  | 6 | 7 |  8 2. søndag i advent | |
| 50 | 9 | 10 | 11 | 12 |  LUCIAFEIRING | 13 | 14 |  15 3. søndag i advent |
| 51 | 16 | 17 | 18 | 19 | 20 | 21 |  22 4. søndag i advent | |
| 52 | 23 | 24 | 25 | 26 | 27 | 28 | 29 | |
| | | <h1 style="color: purple;">Juleferie</h1> | | | | | | |
| | | Julaften  | 1. juledag | 2. juledag | ROMJULSÅPENT fra klokken 07.30-15.30 | | | |
| 1 | 30 ROMJULSÅPENT fra klokken 07.30-15.30 | 31 Nyttårsaften | | | | | | |

Januar 2025



Godt nytt år!



TEMA

Følelser

- Vi bruker Hjerterprogrammet og blir kjent med Mats og Mille, 2 hjertervenner.
- Vi tar i bruk samtalekort med bilder for å synliggjøre sammenheng mellom ansiktsuttrykk og hvordan man har det inni seg.
- Vi skal sette ord på følelser og vi kan alle kjenne på å være sint, glad, redd, trist og trygg.

Bibelhistorie

Jesus som 12 åring i tempelet

Foreldrene blir redd og lei seg
når Jesus er borte

2. januar

planleggingsdag

barnehagen stengt

Februar 2025



6. februar

Samenes nasjonaldag



28. februar

KARNEVAL

Månedens sang

En ring av gull, en riktig stor
med plass til alle hender.

Der ingen er størst
og der ingen er minst.

Der ingen er først
og der ingen er sist.

Vi holder fast så alle kjenner
at ringen er smidd av gode venner.



Bibelhistorie

Jesus kaller disiplene sine

TEMA

Vennskap og inkludering

Hva er en god venn, og hvordan være en god venn.
Vi deler med hverandre uten å forvente noe igjen.



Uke 6 og 7

foreldresamtaler

for skoleklubben



7. februar

Svarfrist vinterferie

Mars 2025



Bibelhistorie

Jesus stiller stormen

Uke 13




Foreldresamtaler



TEMA

Samarbeid

Når vi samarbeider
går ting lettere.

| | Mandag | Tirsdag | Onsdag | Torsdag | Fredag | Lørdag | Søndag |
|----|--|---|--------|---------|--------|--------|--------|
| 9 | | | | | | 1 | 2 |
| 10 | 3 | 4 | 5 | 6 | 7 | 8 | 9 |
| 11 | 10 |  11 | 12 | 13 | 14 | 15 | 16 |
| 12 | 17 | 18 | 19 | 20 | 21 | 22 | 23 |
| 13 |  24 FORELDRESAMTALER |  25 → VAFFELDAGEN | 26 | 27 | 28 | 29 | 30 |
| 14 | 31 | | | | | | |

April 2025

Bibelhistorie

Påkehøytiden

Jesus døde og stod opp igjen



TEMA

Påske

Uke 14-15

Foreldresamtaler

| | Mandag | Tirsdag | Onsdag | Torsdag | Fredag | Lørdag | Søndag | |
|----|---|---|-------------------|--|------------|--------|-------------|----|
| 14 |  FORELDRESAMTALER |  1 HUSK! Svarfrist påskeferie | 2 | 3 | 4 | 5 | 6 | |
| 15 |  FORELDRESAMTALER | 8 | 9 |  PÅSKELUNSJ | 10 | 11 | 12 | 13 |
| 16 | 14 | 15 | 16 | 17 | 18 | 19 | 20 | |
| | | | Barnehagen stengt | Skjærtorsdag | Langfredag | | 1. påskedag | |
| 17 | 21 | 22 | 23 | 24 | 25 | 26 | 27 | |
| | 2. påskedag | | | | | | | |
| 18 | 28 | 29 | 30 | | | | | |
| | | | | | | | | |

Påskeferie

Mai 2025



Bibelhistorie
**Jesus hjelper
vennene sine og
Kristi himmelfartsdag**



TEMA

Norges nasjonaldag

Uke 19-20

17. mai forberedelser

7. mai

Dugnad

kl. 17.00-19.00

14., 15. og 16. mai

Russetid



28. mai

besøksdag

for nye barn

30. mai

planleggingsdag

barnehagen stengt

Juni 2025



Bibelhistorie

Den gode samaritan

- Vi hjelper hverandre
når andre har det vondt

Pinse



4. juni og 11. juni

besøksdag

for nye barn

5. juni

sommeravslutning

kl. 15.00-16.30

10. juni

sommerfest

for skoleklubben
kl. 16.30-18.30

12. juni

sommerfest

for barna

| | Mandag | Tirsdag | Onsdag | Torsdag | Fredag | Lørdag | Søndag |
|----|---|---|--|--|--------|--------|------------------|
| 22 | | | | | | | 1 |
| 23 | 2  Husk svarfrist sommerferie | 3 | 4  BESØKSDAG for nye barn | 5  SOMMER- AVSLUTNING | 6 | 7 | 8 1. pinsedag |
| 24 | 9 2. pinsedag | 10  SOMMERFEST for skoleklubben | 11  BESØKSDAG for nye barn | 12  SOMMERFEST for barna | 13 | 14 | 15 |
| 25 | 16 | 17 | 18 | 19 | 20 | 21 | 22 |
| 26 | 23 | 24 | 25 | 26 | 27 | 28 | 29 |
| 27 | 30 | | | | | | |

Juli 2025



God sommer til små og store

| | Mandag | Tirsdag | Onsdag | Torsdag | Fredag | Lørdag | Søndag |
|----|--------|---------|--------|---------|--------|--------|--------|
| 27 | | 1 | 2 | 3 | 4 | 5 | 6 |
| 28 | 7 | 8 | 9 | 10 | 11 | 12 | 13 |
| 29 | 14 | 15 | 16 | 17 | 18 | 19 | 20 |
| 30 | 21 | 22 | 23 | 24 | 25 | 26 | 27 |
| 31 | 28 | 29 | 30 | 31 | | | |
| | | | | | | | |

Sommerferie

**Tusen takk
for et fint barnehageår!**

